




Priročnik za servisiranje za Dell™ Vostro™ 1220

[Poseg v računalnik](#)
[Dodajanje in zamenjava delov](#)
[Tehnični podatki](#)
[Diagnostika](#)
[Sistemske nastavitve](#)

Opombe, previdnostni ukrepi in opozorila

-  **OPOMBA:** OPOMBA označuje pomembne informacije za učinkovitejšo uporabo računalnika.
-  **POZOR:** POZOR označuje možnost poškodb strojne opreme ali izgube podatkov ob neupoštevanju navodil.
-  **OPOZORILO:** OPOZORILO označuje možnost poškodbe lastnine, telesnih poškodb ali smrti.

Če ste kupili računalnik Dell™ n Series, sklici na operacijske sisteme Microsoft® Windows® v tem dokumentu zanj ne veljajo.

Informacije v tem dokumentu se lahko spremenijo brez predhodnega obvestila.
© 2009 Dell Inc. Vse pravice pridržane.

Vsakršno razmnoževanje tega gradiva brez pisnega dovoljenja družbe Dell Inc. je strogo prepovedano.

Blagovne znamke, uporabljene v tem besedilu: *Dell*, logotip *DELL*, *Vostro*, *ExpressCard* in *ExpressCharge* so blagovne znamke družbe Dell Inc.; *Bluetooth* je registrirana blagovna znamka družbe Bluetooth SIG, Inc., ki jo družba Dell uporablja pod licenco; *Microsoft*, *Windows*, *Windows Server* in *Windows Vista* so blagovne znamke ali registrirane blagovne znamke družbe Microsoft Corporation v Združenih državah in/ali drugih državah; *Intel* in *Celeron* sta registrirani blagovni znamki, *Core* in *Core2Duo* pa blagovni znamki družbe Intel Corporation v ZDA in drugih državah; *Adobe*, logotip *Adobe* in *Adobe Flash Player* so blagovne znamke družbe Adobe Systems Incorporated.

V tem dokumentu se lahko uporabljajo tudi druge blagovne znamke in imena, ki se nanašajo na pravne osebe, katerih last so te blagovne znamke ali imena, oziroma na njihove izdelke. Dell Inc. se odreka kakršnim koli lastniškimi interesom glede blagovnih znamk in imen, ki niso njegova last.

September 2009 Rev. A00

[Nazaj na vsebino](#)

Sistemske nastavitve

Priročnik za servisiranje za Dell™ Vostro™ 1220

- [Odpiranje sistemskih nastavitvev](#)
- [<F12> Boot Menu \(Zagonski meni\)](#)

Odpiranje sistemskih nastavitvev

Če želite odpreti sistemske nastavitve in spremeniti nastavitve, ki jih lahko določi uporabnik, pritisnite <F2>. Če s to tipko programa sistemskih nastavitvev ne morete odpreti, pritisnite <F2>, ko lučke na tipkovnici prvič zasvetijo.

Navigacija

S pritiskom na te tipke se lahko pomikate po zaslonih BIOS.

Navigacijske tipke	
Dejanje	Pritisk tipke
Razširjanje in strnjevanje polja	<Enter>, puščična tipka levo ali desno
Izhod iz BIOS-a	<Esc> ali <Alt + F4> – Remain in Setup (Ostani v Nastavitvah), Save/Exit (Shrani/Izhod), Discard/Exit (Zavrzi/Izhod)
Spreminjanje nastavitve	Puščična tipka in <Enter> ali puščična tipka in <Space>
Izbira polja, ki ga želite spremeniti	<Tab>
Ponastavitev privzetih nastavitvev	Možnost menija Load Defaults (Naloži privzete nastavitve)

<F12> Boot Menu (Zagonski meni)

Ko se prikaže logotip Dell, pritisnite <F12>, da odprete meni za enkratni zagon s seznamom veljavnih zagonskih naprav za računalnik. Tudi možnosti **Diagnostics** (Dijagnostika) in **Enter Setup** (Odpri nastavitve) so vključene v tem meniju. Naprave, navedene v zagonskem meniju, so odvisne od zagonskih naprav v sistemu. Ta meni lahko uporabite, če želite zagnati določeno napravo ali prikazati diagnostiko za sistem. Če uporabite zagonski meni, s tem ne spremenite vrstnega reda zagona, ki je shranjen v BIOS-u.

[Nazaj na vsebino](#)

[Nazaj na vsebino](#)






Diagnostika

Priročnik za servisiranje za Dell™ Vostro™ 1220

- [Stanje naprave](#)
- [Stanje baterije](#)
- [Stanje tipkovnice](#)
- [Kode lučk LED za napake](#)

Lučke LED stanja naprave

Lučke LED stanja naprave so dober vir za diagnosticiranje pogostih težav, ki lahko nastanejo v računalniku.

-  Zasveti, ko vklopite računalnik, in utripa, ko je računalnik v načinu upravljanja porabe.
-  Zasveti, ko računalnik bere ali zapisuje podatke.
-  Sveti ali utripa in s tem opozarja na stanje baterije.
-  Zasveti, ko je omogočeno brezžično omrežje.
-  Zasveti, ko je omogočena kartica z brezžično tehnologijo Bluetooth®. Če želite izklopiti samo funkcijo brezžične tehnologije Bluetooth, z desno miškino tipko kliknite ikono v sistemskem pladnju in izberite **Disable Bluetooth Radio** (Izključi radio Bluetooth).

Stanje baterije

Če je računalnik priključen v električno vtičnico, lučka baterije deluje na te načine:

- 1 **Oranžna in modra lučka izmenično utripata** — v računalnik je priključen nepreverjen ali nepodprt napajalnik AC, ki ni Delov.
- 1 **Oranžna lučka utripa, modra lučka pa sveti** — začasna napaka baterije, napajalnik AC je priključen.
- 1 **Oranžna lučka neprestano utripa** — pomembna okvara baterije, napajalnik AC je priključen.
- 1 **Lučka je izklopljena** — baterija je napolnjena, napajalnik AC je priključen.
- 1 **Modra lučka sveti** — akumulator je v načinu polnjenja, napajalnik AC je priključen.




Napolnjenost in ustreznost stanja baterije

Za prikaz stanja baterije pritisnite in sprostite gumb stanja na merilniku napolnjenosti baterije, da se prižgejo lučke stanja polnjenja baterije. Vsaka lučka predstavlja približno 20 odstotkov celotne zmogljivosti baterije. Če na primer svetijo štiri lučke, je na voljo 80 odstotkov baterije. Če ne zasveti nobena lučka, je baterija prazna.



Če želite preveriti ustreznost stanja baterije z merilnikom napolnjenosti baterije, pritisnite gumb stanja na merilniku polnjenja in ga zadržite vsaj 3 sekunde. Če ne zasveti nobena lučka, je akumulator v dobrem stanju in z več kot 80 odstotki preostale energije prvotnega polnjenja. Vsaka lučka predstavlja postopno zmanjšanje. Če zasveti pet lučk, je na voljo manj kot 60 odstotkov energije baterije, zato vam priporočamo, da baterijo zamenjate.









Lučke LED stanja tipkovnice

Zelene lučke nad tipkovnico delujejo tako:

-  Zasveti, ko je vklopljena numerična številčnica.
-  Zasveti, ko je omogočena funkcija Caps Lock.
-  Zasveti, ko je omogočena funkcija Scroll Lock.

Kode lučk LED za napake

Videz	Opis	Naslednji korak
<p>SVETI – UTRIPA – UTRIPA</p> 	Ni nameščenih SODIMM	<ol style="list-style-type: none">1. Namestite podprte pomnilniške module.2. Če je pomnilnik že nameščen, v vsako režo ponovno vstavite modul(-e), če jih je več, vsakega posebej.3. Poskusite namestiti pomnilnik (za katerega veste, da je ustrezno delujoč) iz drugega računalnika ali pomnilnik zamenjajte.4. Zamenjajte sistemsko ploščo.
<p>UTRIPA – SVETI – SVETI</p> 	Napaka sistemske plošče	<ol style="list-style-type: none">1. Znova namestite procesor.2. Zamenjajte sistemsko ploščo.3. Zamenjajte procesor.
<p>UTRIPA – SVETI – UTRIPA</p>		

	Napaka plošče LCD	<ol style="list-style-type: none"> 1. Ponovno nameštite kabel LCD. 2. Zamenjajte ploščo LCD. 3. Zamenjajte video kartico/sistemsko ploščo.
<p style="text-align: center;">NE SVETI – UTRIPA – NE SVETI</p> 	Napaka združljivosti pomnilnika	<ol style="list-style-type: none"> 1. Nameštite združljive pomnilniške module. 2. Če sta nameščena dva modula, enega odstranite in opravite preizkus. 3. V isto režo vstavite drug modul in ga preizkusite. 4. V drugo mrežo vstavite oba modula. 5. Zamenjajte pomnilnik. 6. Zamenjajte sistemsko ploščo.
<p style="text-align: center;">SVETI – UTRIPA – SVETI</p> 	Pomnilnik je zaznan, vendar z napakami	<ol style="list-style-type: none"> 1. Ponovno nameštite pomnilnik. 2. Če sta nameščena dva modula, enega odstranite in opravite preizkus. 3. V isto režo vstavite drug modul in ga preizkusite. 4. V drugo režo vstavite oba modula. 5. Zamenjajte pomnilnik. 6. Zamenjajte sistemsko ploščo.
<p style="text-align: center;">NE SVETI – UTRIPA – UTRIPA</p> 	Napaka modema	<ol style="list-style-type: none"> 1. Ponovno nameštite modem. 2. Zamenjajte modem. 3. Zamenjajte sistemsko ploščo.
<p style="text-align: center;">UTRIPA – UTRIPA – UTRIPA</p> 	Napaka sistemske plošče	<ol style="list-style-type: none"> 1. Zamenjajte sistemsko ploščo.
<p style="text-align: center;">UTRIPA – UTRIPA – NE SVETI</p> 	Napaka pomnilnika ROM	<ol style="list-style-type: none"> 1. Ponovno nameštite napravo. 2. Zamenjajte napravo. 3. Zamenjajte sistemsko ploščo.
<p style="text-align: center;">NE SVETI – SVETI – NE SVETI</p> 	Napaka naprave za shranjevanje	<ol style="list-style-type: none"> 1. Ponovno nameštite trdi disk in optični pogon. 2. Preizkusite računalnik najprej samo s trdim diskom in nato samo z optičnim pogonom. 3. Zamenjajte napravo, ki povzroča napake. 4. Zamenjajte sistemsko ploščo.
<p style="text-align: center;">UTRIPA – UTRIPA – SVETI</p> 	Napaka video kartice	<ol style="list-style-type: none"> 1. Zamenjajte sistemsko ploščo.

[Nazaj na vsebino](#)

[Nazaj na vsebino](#)

Dodajanje in zamenjava delov

Priročnik za servisiranje za Dell™ Vostro™ 1220

- [Baterija](#)
 - [Pomnilnik](#)
 - [Gumbna baterija](#)
 - [Tipkovnica](#)
 - [Sklop LCD](#)
 - [Modul Bluetooth](#)
 - [Trdi disk](#)
 - [Ventilator](#)
 - [Hladilno telo in procesor](#)
 - [Zvočniki](#)
 - [Pretvornik LCD](#)
 - [Plošča LCD](#)
 - [Tečaji zaslona LCD](#)
 - [Pokrov za dostop](#)
 - [Kartica WLAN](#)
 - [Pokrov tečaja](#)
 - [Ležišče za medije](#)
 - [Naslon za dlani](#)
 - [Modul TPM](#)
 - [Plošča V/I](#)
 - [Sistemska plošča](#)
 - [Modem](#)
 - [Okvir LCD](#)
 - [Kamera LCD](#)
 - [Vodila LCD](#)
-


[Nazaj na vsebino](#)

[Nazaj na vsebino](#)

Tehnični podatki

Priročnik za servisiranje za Dell™ Vostro™ 1220

- [Procesorji](#)
- [ExpressCard](#)
- [Pomnilnik](#)
- [Priključki](#)
- [Grafične kartice](#)
- [Zaslona](#)
- [Sledilna ploščica](#)
- [Pretvornik AC](#)
- [Mere](#)
- [Informacije o sistemu](#)
- [Kartica SD](#)
- [Komunikacije](#)
- [Zvok](#)
- [Tipkovnica](#)
- [Baterija](#)
- [Bralnik prstnih odtisov](#)
- [Okolje](#)
- [Video](#)

 **OPOMBA:** Ponudba se lahko razlikuje glede na regijo. Za več informacij o konfiguraciji računalnika kliknite **Start** (ali **Start** v sistemu Windows® XP) → in nato **Help and Support** (Pomoč in podpora) ter izberite možnost za ogled informacij o vašem računalniku.

Procesorji	
Vrsta procesorja	Intel® Celeron®, Intel Celeron Dual Core ali Intel Core™2 Duo

Informacije o sistemu	
Nabor vezij	Intel GM45

ExpressCard™ Reža za kartico ExpressCard je namenjena samo za kartice ExpressCard. NE podpira kartic PC.	
Priključek ExpressCard	Reža za kartico ExpressCard (podpira vmesnike USB in PCIe)
Podprte kartice	34-milimetrske kartice ExpressCard

Bralnik pomnilniških kartic Secure Digital (SD)	
Podprte kartice	34-milimetrske kartice ExpressCard

Pomnilnik	
Priključek pomnilniškega modula	2 reži DIMM
Zmogljivost pomnilniškega modula	1 GB, 2 GB ali 4 GB
Vrsta pomnilnika	DDR2 800 MHz
Najmanjša velikost pomnilnika	1 GB
Največja velikost pomnilnika	8 GB

Komunikacije	
Omrežni vmesnik	Ethernet LAN 10/100/1000 na sistemski plošči
Brezžično	WLAN Half Mini-Card, brezžična tehnologija Bluetooth®

Priključki	
Zvok	Priključek za mikrofona, priključek za slušalke/zvočnike
kartica Mini-card	Ena namenska reža za kartico Half Mini-Card za WLAN
Omrežni vmesnik	priključek RJ-45
USB	dva 4-pinska priključka USB 2.0

Video	15-pinski priključek VGA
-------	--------------------------

Zvok	
Vrsta zvočne kartice	Dvokanalni zvočni kodek visoke ločljivosti
Zvočni krmilnik	CONEXANT CX20583
Pretvorba stereo	24-bitna (iz analognega v digitalno in iz digitalnega v analogno)
Vmesniki:	
Notranji	Notranji za visokoločljivostni zvok
Zunanji	Priključek za mikrofonski, mini stereo priključek za slušalke/zvočnike
Zvočniki	2 dvovatna 4-ohmska zvočnika
Vgrajeni ojačevalci za zvočnike	2-vatni kanal, 4 ohm
Vgrajeni mikrofoni	En digitalni mikrofonski
Krmilniki za glasnost	Gumbi krmilnika za glasnost

Grafične kartice	
Vgrajeno	
Video krmilnik	Grafični krmilnik Mobile Intel GMA X4500
Podatkovno vodilo	Vgrajena video kartica
Video pomnilnik	Do 256 MB skupnega pomnilnika
Video izhod	Priključek za video in večnačinski priključek DisplayPort

Tipkovnica	
Število tipk	84 (ZDA in Združeno kraljestvo); 84 (Evropa); 87 (Japonska)
Razporeditev	QWERTY/AZERTY/Kanji

Zaslon	
Vrsta (aktivna matrika TFT)	WXGA
Aktivno območje X/Y	261,12 x 163,2
Mere	
Višina	178,8 mm
Širina	289,7 mm
Diagonala	337,8 mm
Najvišja ločljivost	1280 x 800 pri barvah 262 K
Kot delovanja	0° (zaprt) do 160°
Hitrost osveževanja	60 Hz (40 Hz v načinu celodnevnega delovanja baterije (ADBL))
Vidna kota	
Vodoravni	40/40°
Navpični	15/30°
Velikost pike	0,2235 mm
Poraba energije	
(plošča z osvetlitvijo ozadja, običajno)	4,3 W (največ)

Baterija	
Vrsta	4-celični in 6-celični
Mere:	
Globina	
4-celični	46,50 mm
6-celični	46,50 mm
Višina	
4-celični	35,85 mm

6-celični	40,64 mm
Napetost	
4-celični	12 V (najmanj), 17,7 V (največ)
6-celični	9 V (najmanj), 13,3 V (največ)
Temperaturno območje:	
Med delovanjem	od 0 °C do 50 °C
Shranjevanje	od -20 °C do 65 °C
Gumbna baterija	CR2032

Sledilna ploščica	
Ločljivost položaja X/Y (način grafične tabele)	240 znakov/palec
Velikost	
Širina	68-mm aktivno območje senzorja
Višina	pravokotnik 37,63 mm

Bralnik prstnih odtisov (dodatna možnost)	
Vrsta	AuthenTec

Pretvornik AC	
Vrsta	65 W
Vhodna napetost	100-240 V pri izmeničnem toku
Vhodni tok (največji)	1,5 A
Vhodna frekvenca	50-60 Hz
Izhodni tok:	
65 W	43,34 A (najvišji pri štirisekundnem pulzu), 3,34 A (stalen)
Nazivna izhodna napetost	19,5 V pri enosmernem toku
Temperaturno območje:	
Med delovanjem	od 0 °C do 40 °C
Shranjevanje	od -40 °C do 70 °C

Mere	
Višina:	
s ploščo CCFL	23,5-37,6 mm
s ploščo WLED	23,5-36,6 mm
Širina	294,0 mm
Globina	228,7 mm
Teža:	
s 4-celično baterijo, 128 GB SSD, ploščo WLED in brez optičnega pogona	1,52 kg

Okolje	
Temperaturno območje:	
Med delovanjem	od 0 °C do 35 °C
Shranjevanje	od -40 °C do 65 °C
Relativna vlažnost (najvišja):	
Med delovanjem	od 10 % do 90 % (brez kondenzacije)
Shranjevanje	od 5 % do 95 % (brez kondenzacije)

Video	
Vrsta video kartice	vgrajena na sistemski plošči

Podatkovno vodilo	vgrajena video kartica
Video krmilnik	Intel Extreme Graphics
Video pomnilnik	do 256 MB (v skupni rabi)

[Nazaj na vsebino](#)

[Nazaj na vsebino](#)

Baterija

Priročnik za servisiranje za Dell™ Vostro™ 1220

⚠ OPOZORILO: Pred posegom v notranjost računalnika preberite varnostne informacije, ki so priložene računalniku. Dodatne informacije o varnem delu so na voljo na domači strani za skladnost s predpisi na naslovu www.dell.com/regulatory_compliance.

Odstranjevanje baterije



🔧 OPOMBA: Za ogled spodnjih slik je morda potrebna namestitvev Adobe Flash Player, ki ga lahko prenesete s spletnega mesta **Adobe.com**.

1. Sledite navodilom v razdelku [Pred posegom v notranjost računalnika](#).
2. Med nameščanjem ali odstranjevanjem KAKRŠNE KOLI strojne opreme se vedno prepričajte, da so vsi podatki ustrezno varnostno kopirani.
3. Zapaha za sprostitvev baterije premaknite v odklenjen položaj.

4. Odstranite baterijo iz računalnika.



[Nazaj na vsebino](#)

[Nazaj na vsebino](#)

Pokrov za dostop

Priročnik za servisiranje za Dell™ Vostro™ 1220

⚠ OPOZORILO: Pred posegom v notranjost računalnika preberite varnostne informacije, ki so priložene računalniku. Za dodatne informacije o varnem delu obiščite domačo stran za skladnost s predpisi na naslovu www.dell.com/regulatory_compliance.

Odstranjevanje pokrova za dostop



🔧 OPOMBA: Za ogled spodnjih slik je morda potrebna namestitev Adobe Flash Player, ki ga lahko prenesete s spletnega mesta Adobe.com.

1. Sledite navodilom v razdelku [Pred posegom v notranjost računalnika](#).
2. Med nameščanjem ali odstranjevanjem KAKRŠNE KOLI strojne opreme se vedno prepričajte, da so vsi podatki varnostno kopirani.
3. Odstranite [baterijo](#) iz računalnika.
4. Odvijte zaskočna vijaka, s katerima je pritrjen pokrov za dostop.

5. Odstranite pokrov za dostop.



[Nazaj na vsebino](#)

[Nazaj na vsebino](#)

Pomnilnik

Priročnik za servisiranje za Dell™ Vostro™ 1220

⚠ OPOZORILO: Pred posegom v notranjost računalnika preberite varnostne informacije, ki so priložene računalniku. Dodatne informacije o varnem delu so na voljo na domači strani za skladnost s predpisi na naslovu www.dell.com/regulatory_compliance.

Odstranjevanje pomnilnika



📌 OPOMBA: Za ogled spodnjih slik je morda potrebna namestitvev Adobe Flash Player, ki ga lahko prenesete s spletnega mesta **Adobe.com**.

1. Sledite navodilom v razdelku [Pred posegom v notranjost računalnika](#).
2. Med nameščanjem ali odstranjevanjem KAKRŠNE KOLI strojne opreme se vedno prepričajte, da so vsi podatki ustrezno varnostno kopirani.
3. Odstranite [baterijo](#) in [pokrov za dostop](#) iz računalnika.
4. Previdno dvignite zaponke za pritrditev pomnilniškega modula.

5. Odstranite pomnilnik.

6. Če želite opraviti kakršne koli druge servisne storitve pomnilnika, ponovite prejšnje korake.



[Nazaj na vsebino](#)

[Nazaj na vsebino](#)

Kartica WLAN

Priročnik za servisiranje za Dell™ Vostro™ 1220

⚠ OPOZORILO: Pred posegom v notranjost računalnika preberite varnostne informacije, ki so priložene računalniku. Dodatne informacije o varnem delu so na voljo na domači strani za skladnost s predpisi na naslovu www.dell.com/regulatory_compliance.

Odstranjevanje kartice WLAN



🔧 OPOMBA: Za ogled spodnjih slik je morda potrebna namestitvev Adobe Flash Player, ki ga lahko prenesete s spletnega mesta Adobe.com.

1. Sledite navodilom v razdelku [Pred posegom v notranjost računalnika](#).
2. Med nameščanjem ali odstranjevanjem KAKRŠNE KOLI strojne opreme se vedno prepričajte, da so vsi podatki ustrezno varnostno kopirani.
3. Odstranite [baterijo](#) in [pokrov za dostop](#) iz računalnika.
4. S kartic WLAN odklopite antene.

5. Odstranite vijak, s katerim je kartica WLAN pritrjena na računalnik.

6. Iz računalnika odstranite kartico WLAN.



[Nazaj na vsebino](#)

[Nazaj na vsebino](#)

Gumbna baterija

Priročnik za servisiranje za Dell™ Vostro™ 1220

⚠ OPOZORILO: Pred posegom v notranjost računalnika preberite varnostne informacije, ki so priložene računalniku. Dodatne informacije o varnem delu so na voljo na domači strani za skladnost s predpisi na naslovu www.dell.com/regulatory_compliance.

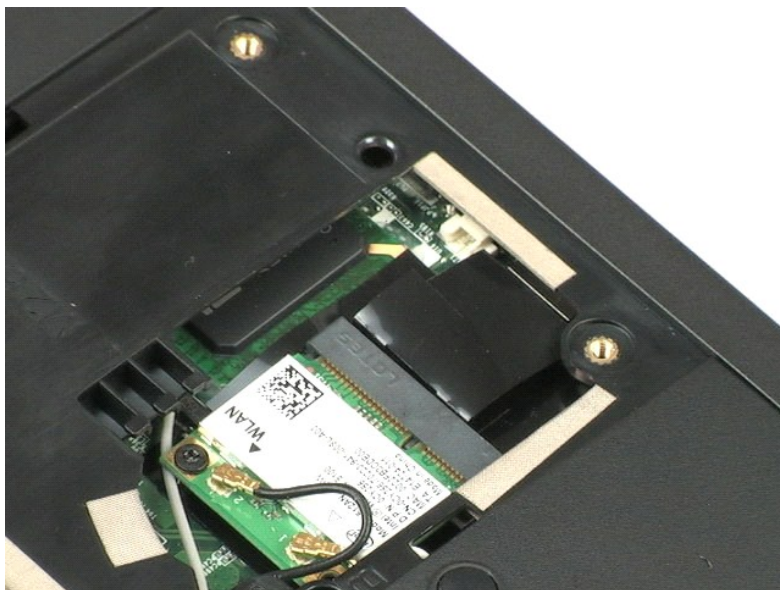
Odstranjevanje gumbne baterije



🔧 OPOMBA: Za ogled spodnjih slik je morda potrebna namestitvev Adobe Flash Player, ki ga lahko prenesete s spletnega mesta Adobe.com.

1. Sledite navodilom v razdelku [Pred posegom v notranjost računalnika](#).
2. Med nameščanjem ali odstranjevanjem KAKRŠNE KOLI strojne opreme se vedno prepričajte, da so vsi podatki ustrezno varnostno kopirani.
3. Odstranite [baterijo](#) in [pokrov za dostop](#) iz računalnika.
4. Odklopite kabel baterije.

5. Odstranite gumbno baterijo.



[Nazaj na vsebino](#)

[Nazaj na vsebino](#)

Pokrov tečaja

Priročnik za servisiranje za Dell™ Vostro™ 1220

⚠ OPOZORILO: Pred posegom v notranjost računalnika preberite varnostne informacije, ki so priložene računalniku. Dodatne informacije o varnem delu so na voljo na domači strani za skladnost s predpisi na naslovu www.dell.com/regulatory_compliance.

Odstranjevanje pokrova tečaja



📌 OPOMBA: Za ogled spodnjih slik je morda potrebna namestitvev Adobe Flash Player, ki ga lahko prenesete s spletnega mesta Adobe.com.

1. Sledite navodilom v razdelku [Pred posegom v notranjost računalnika](#).
2. Med nameščanjem ali odstranjevanjem KAKRŠNE KOLI strojne opreme se vedno prepričajte, da so vsi podatki ustrezno varnostno kopirani.
3. Odstranite [baterijo](#) iz računalnika.
4. Previdno dvignite pokrov tečaja.

5. Pokrov tečaja obrnite proti tipkovnici.

6. Odklopite kabel multimedijske plošče.

7. Odstranite pokrov tečaja.



[Nazaj na vsebino](#)

[Nazaj na vsebino](#)

Tipkovnica

Priročnik za servisiranje za Dell™ Vostro™ 1220

⚠ OPOZORILO: Pred posegom v notranjost računalnika preberite varnostne informacije, ki so priložene računalniku. Dodatne informacije o varnem delu so na voljo na domači strani za skladnost s predpisi na naslovu www.dell.com/regulatory_compliance.

Odstranjevanje tipkovnice



📌 OPOMBA: Za ogled spodnjih slik je morda potrebna namestitvev Adobe Flash Player, ki ga lahko prenesete s spletnega mesta Adobe.com.

1. Sledite navodilom v razdelku [Pred posegom v notranjost računalnika](#).
2. Med nameščanjem ali odstranjevanjem KAKRŠNE KOLI strojne opreme se vedno prepričajte, da so vsi podatki ustrezno varnostno kopirani.
3. Iz sistema odstranite baterijo in pokrov tečaja.
4. Odstranite tri vijake, s katerimi je pritrjena tipkovnica.

5. Obrnite tipkovnico.

6. Izključite kabel tipkovnice.

7. Dvignite tipkovnico stran od računalnika.



[Nazaj na vsebino](#)

[Nazaj na vsebino](#)

Ležišče za medije

Priročnik za servisiranje za Dell™ Vostro™ 1220

⚠ OPOZORILO: Pred posegom v notranjost računalnika preberite varnostne informacije, ki so priložene računalniku. Dodatne informacije o varnem delu so na voljo na domači strani za skladnost s predpisi na naslovu www.dell.com/regulatory_compliance.

Odstranjevanje ležišča za medije



📄 OPOMBA: Za ogled spodnjih slik je morda potrebna namestitveni Adobe Flash Player, ki ga lahko prenesete s spletnega mesta **Adobe.com**.

1. Sledite navodilom v razdelku [Pred posegom v notranjost računalnika](#).
2. Med nameščanjem ali odstranjevanjem KAKRŠNE KOLI strojne opreme se vedno prepričajte, da so vsi podatki ustrezno varnostno kopirani.
3. Odstranite [baterijo](#) iz računalnika.
4. Odstranite vijak, s katerim je pritrjeno ležišče za medije.

5. Ležišče za medije potisnite iz sistema.



[Nazaj na vsebino](#)

[Nazaj na vsebino](#)

Sklop LCD

Priročnik za servisiranje za Dell™ Vostro™ 1220

⚠ OPOZORILO: Pred posegom v notranjost računalnika preberite varnostne informacije, ki so priložene računalniku. Dodatne informacije o varnem delu so na voljo na domači strani za skladnost s predpisi na naslovu www.dell.com/regulatory_compliance.

Odstranjevanje sklopa LCD



🔧 OPOMBA: Za ogled spodnjih slik je morda potrebna namestitvev Adobe Flash Player, ki ga lahko prenesete s spletnega mesta Adobe.com.

1. Sledite navodilom v razdelku [Pred posegom v notranjost računalnika](#).
2. Med nameščanjem ali odstranjevanjem KAKRŠNE KOLI strojne opreme se vedno prepričajte, da so vsi podatki ustrezno varnostno kopirani.
3. Iz sistema odstranite baterijo, pokrov tečaja, tipkovnico in optični pogon.
4. Odklopite antene s kartice WLAN (če je nameščena).

5. Odstranite antenske kable.

6. Računalnik obrnite in odprite LCD.

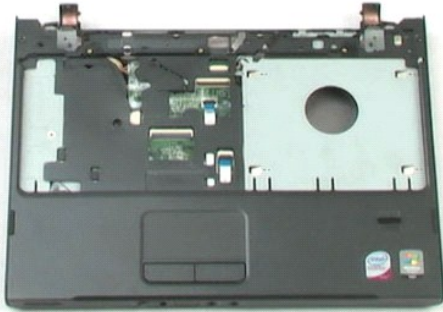
7. Odstranite vijak, s katerim je pritrjen ozemljitveni kabel.

8. Odklopite kabel LCD s sistemske plošče.

9. Odstranite antenske kable.

10. Odstranite šest vijakov, s katerimi je pritrjen sklop LCD.

11. Dvignite sklop LCD stran od računalnika.



[Nazaj na vsebino](#)

[Nazaj na vsebino](#)

Naslon za dlani

Priročnik za servisiranje za Dell™ Vostro™ 1220

⚠ OPOZORILO: Pred posegom v notranjost računalnika preberite varnostne informacije, ki so priložene računalniku. Dodatne informacije o varnem delu so na voljo na domači strani za skladnost s predpisi na naslovu www.dell.com/regulatory_compliance.

Odstranjevanje naslona za dlani



🔧 OPOMBA: Za ogled spodnjih slik je morda potrebna namestitvev Adobe Flash Player, ki ga lahko prenesete s spletnega mesta **Adobe.com**.

1. Sledite navodilom v razdelku [Pred posegom v notranjost računalnika](#).
2. Med nameščanjem ali odstranjevanjem KAKRŠNE KOLI strojne opreme se vedno prepričajte, da so vsi podatki ustrezno varnostno kopirani.
3. Iz sistema odstranite baterijo, pokrov tečaja, tipkovnico, optični pogon in sklop LCD.
4. Odstranite devet vijakov, s katerimi je naslon za dlani pritrjen na dno računalnika.

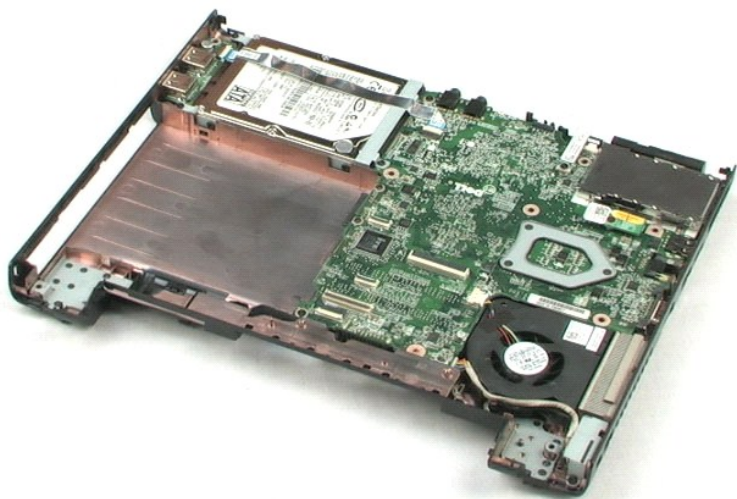
5. Obrnite računalnik.

6. Odstranite tri vijake, s katerimi je naslon za dlani pritrjen na zgornji del računalnika.

7. Odklopite kabel naslona za dlani s sistemske plošče.

8. Odklopite kabel naslona za dlani s sistemske plošče.

9. Previdno odstranite naslon za dlani iz računalnika.



[Nazaj na vsebino](#)

[Nazaj na vsebino](#)

Notranji modul z brezžično tehnologijo Bluetooth®

Priročnik za servisiranje za Dell™ Vostro™ 1220

⚠ OPOZORILO: Pred posegom v notranjost računalnika preberite varnostne informacije, ki so priložene računalniku. Dodatne informacije o varnem delu so na voljo na domači strani za skladnost s predpisi na naslovu www.dell.com/regulatory_compliance.

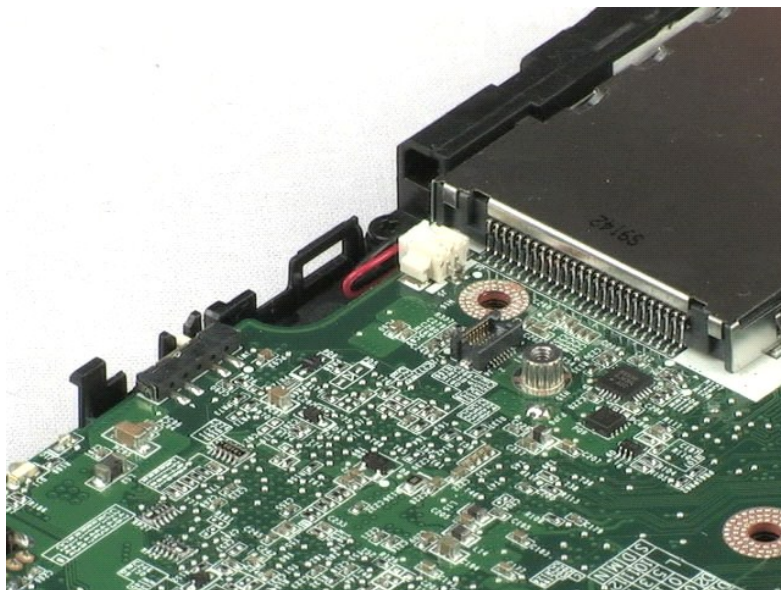
Odstranjevanje modula Bluetooth



🔍 OPOMBA: Za ogled spodnjih slik je morda potrebna namestitvev Adobe Flash Player, ki ga lahko prenesete s spletnega mesta Adobe.com.

1. Sledite navodilom v razdelku [Pred posegom v notranjost računalnika](#).
2. Med nameščanjem ali odstranjevanjem KAKRŠNE KOLI strojne opreme se vedno prepričajte, da so vsi podatki ustrezno varnostno kopirani.
3. Iz sistema odstranite baterijo, pokrov tečaja, tipkovnico, optični pogon, sklop LCD in naslon za dlani.
4. Odstranite vijak, s katerim je pritrjen modul Bluetooth.

5. Dvignite modul Bluetooth stran od sistemske plošče.



[Nazaj na vsebino](#)

[Nazaj na vsebino](#)

Modul TPM

Priročnik za servisiranje za Dell™ Vostro™ 1220

⚠ OPOZORILO: Pred posegom v notranjost računalnika preberite varnostne informacije, ki so priložene računalniku. Dodatne informacije o varnem delu so na voljo na domači strani za skladnost s predpisi na naslovu www.dell.com/regulatory_compliance.

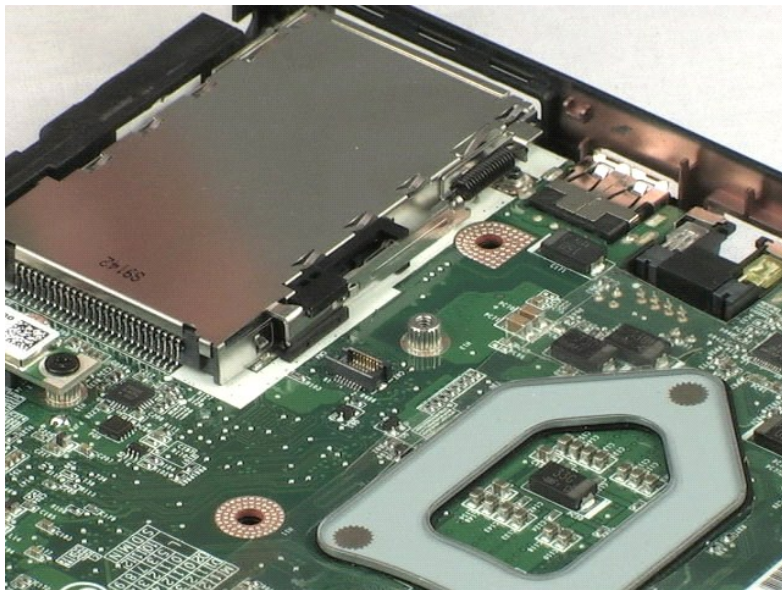
Odstranjevanje modula TPM



🔧 OPOMBA: Za ogled spodnjih slik je morda potrebna namestitvev Adobe Flash Player, ki ga lahko prenesete s spletnega mesta Adobe.com.

1. Sledite navodilom v razdelku [Pred posegom v notranjost računalnika](#).
2. Med nameščanjem ali odstranjevanjem KAKRŠNE KOLI strojne opreme se vedno prepričajte, da so vsi podatki ustrezno varnostno kopirani.
3. Iz sistema odstranite baterijo, pokrov zapaha, tipkovnico, optični pogon, sklop LCD in naston za dlani.
4. Odstranite vijak, s katerim je pritrjen modul TPM.

5. Dvignite modul TPM stran od sistemske plošče.



[Nazaj na vsebino](#)

[Nazaj na vsebino](#)

trdi disk

Priročnik za servisiranje za Dell™ Vostro™ 1220

⚠ OPOZORILO: Pred posegom v notranjost računalnika preberite varnostne informacije, ki so priložene računalniku. Dodatne informacije o varnem delu so na voljo na domači strani za skladnost s predpisi na naslovu www.dell.com/regulatory_compliance.

Odstranjevanje trdega diska



🔍 OPOMBA: Za ogled spodnjih slik je morda potrebna namestitvev Adobe Flash Player, ki ga lahko prenesete s spletnega mesta Adobe.com.

1. Sledite navodilom v razdelku [Pred posegom v notranjost računalnika](#).
2. Med nameščanjem ali odstranjevanjem KAKRŠNE KOLI strojne opreme se vedno prepričajte, da so vsi podatki ustrezno varnostno kopirani.
3. Iz sistema odstranite baterijo, pokrov tečaja, tipkovnico, optični pogon, sklop LCD in naslon za dlani.
4. Odklopite kabel USB, ki je bil napeljan čez trdi disk.

5. Odstranite vijaka, s katerima je zadnja stran sklopa trdega diska pritrjena na računalnik.

6. Odstranite vijaka, s katerima je zadnja stran sklopa trdega diska pritrjena na računalnik.

7. Potisnite disk proti plošči V/I.

8. Disk dvignite iz računalnika.

9. Odstranite vijaka, s katerima je nosilec trdega diska pritrjen na eno stran trdega diska.

10. Disk obrnite.

11. Odstranite vijaka, s katerima je nosilec trdega diska pritrjen na drugo stran trdega diska.

12. Dvignite nosilec trdega diska stran od trdega diska.

[Nazaj na vsebino](#)

Plošča V/I

Priročnik za servisiranje za Dell™ Vostro™ 1220

⚠ OPOZORILO: Pred posegom v notranjost računalnika preberite varnostne informacije, ki so priložene računalniku. Dodatne informacije o varnem delu so na voljo na domači strani za skladnost s predpisi na naslovu www.dell.com/regulatory_compliance.

Odstranjevanje plošče V/I

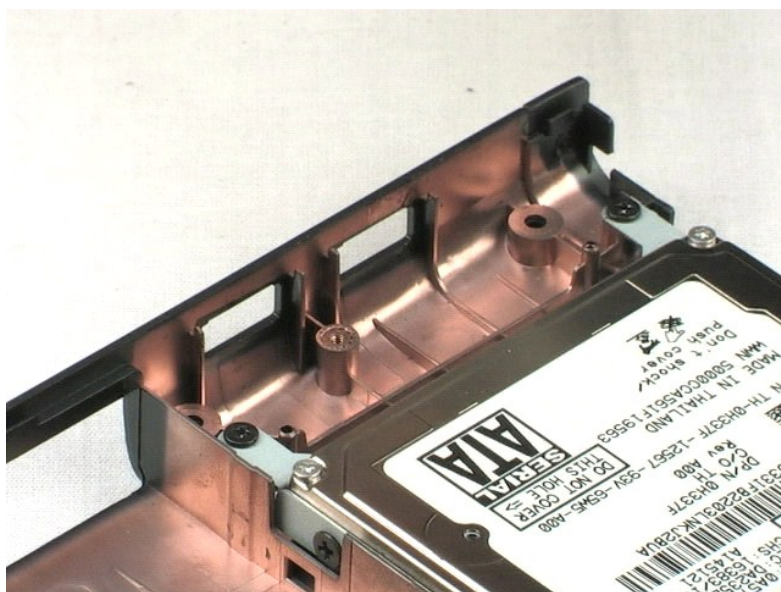


🔍 OPOMBA: Za ogled spodnjih slik je morda potrebna namestitvev Adobe Flash Player, ki ga lahko prenesete s spletnega mesta Adobe.com.

1. Sledite navodilom v razdelku [Pred posegom v notranjost računalnika](#).
2. Med nameščanjem ali odstranjevanjem KAKRSNE KOLI strojne opreme se vedno prepričajte, da so vsi podatki ustrezno varnostno kopirani.
3. Iz sistema odstranite baterijo, pokrov tečajja, tipkovnico, optični pogon, sklop LCD in naslon za dlani.
4. Izklopite kabel plošče V/I.

5. Odstranite vijak, s katerim je pritrjena plošča V/I.

6. Odstranite ploščo V/I iz sistema.



[Nazaj na vsebino](#)

[Nazaj na vsebino](#)

Ventilator

Priročnik za servisiranje za Dell™ Vostro™ 1220

⚠ OPOZORILO: Pred posegom v notranjost računalnika preberite varnostne informacije, ki so priložene računalniku. Dodatne informacije o varnem delu so na voljo na domači strani za skladnost s predpisi na naslovu www.dell.com/regulatory_compliance.

Odstranjevanje ventilatorja



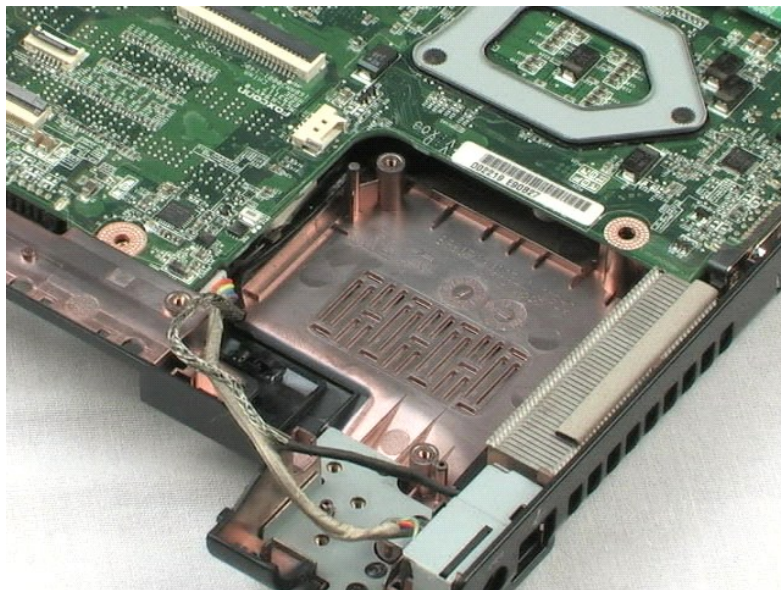
🔧 OPOMBA: Za ogled spodnjih slik je morda potrebna namestitvev Adobe Flash Player, ki ga lahko prenesete s spletnega mesta Adobe.com.

1. Sledite navodilom v razdelku [Pred posegom v notranjost računalnika](#).
2. Med nameščanjem ali odstranjevanjem KAKRSNE KOLI strojne opreme se vedno prepričajte, da so vsi podatki ustrezno varnostno kopirani.
3. Iz sistema odstranite baterijo, pokrov tečaja, tipkovnico, optični pogon, sklop LCD in naslon za dlani.
4. Odklopite kabel ventilatorja.

5. Odstranite kable, ki so napeljeni prek ventilatorja.

6. Odstranite vijak, s katerim je ventilator pritrjen na sistem.

7. Dvignite ventilator iz sistema.



[Nazaj na vsebino](#)

[Nazaj na vsebino](#)

Sistemska plošča

Priročnik za servisiranje za Dell™ Vostro™ 1220

⚠ OPOZORILO: Pred posegom v notranjost računalnika preberite varnostne informacije, ki so priložene računalniku. Dodatne informacije o varnem delu so na voljo na domači strani za skladnost s predpisi na naslovu www.dell.com/regulatory_compliance.

Odstranjevanje sistemske plošče



🔧 OPOMBA: Za ogled spodnjih slik je morda potrebna namestitvev Adobe Flash Player, ki ga lahko prenesete s spletnega mesta Adobe.com.

1. Sledite navodilom v razdelku [Pred posegom v notranjost računalnika](#).
2. Med nameščanjem ali odstranjevanjem **KAKRŠNE KOLI** strojne opreme se vedno prepričajte, da so vsi podatki ustrezno varnostno kopirani.
3. Iz sistema odstranite baterijo, pokrov tečaja, tipkovnico, optični pogon, sklop LCD, naslon za dlani, modul Bluetooth®, modul TPM, trdi disk, ploščo V/I in sistemski ventilator.
4. Odklopite kabel zvočnika s sistemske plošče.

5. Odklopite napajalni kabel s sistemske plošče.

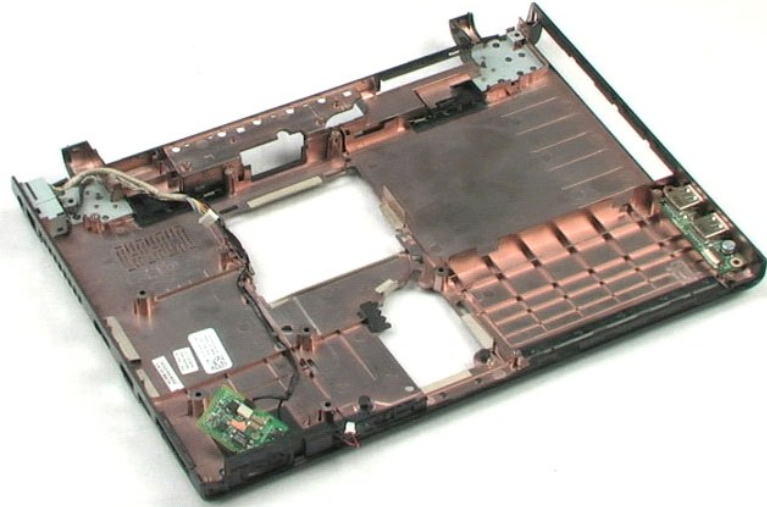
6. Odstranite tri vijake, s katerimi je sistemska plošča pritrjena na plastične dele.

7. Previdno obrnite sistemsko ploščo.

8. Odstranite vijak, s katerim je pritrjen ozemljitveni kabel modema.

9. Dvignite modem stran od sistemske plošče.

10. Dvignite sistemsko ploščo stran od sistema.



[Nazaj na vsebino](#)

[Nazaj na vsebino](#)

Hladilno telo in procesor

Priročnik za servisiranje za Dell™ Vostro™ 1220

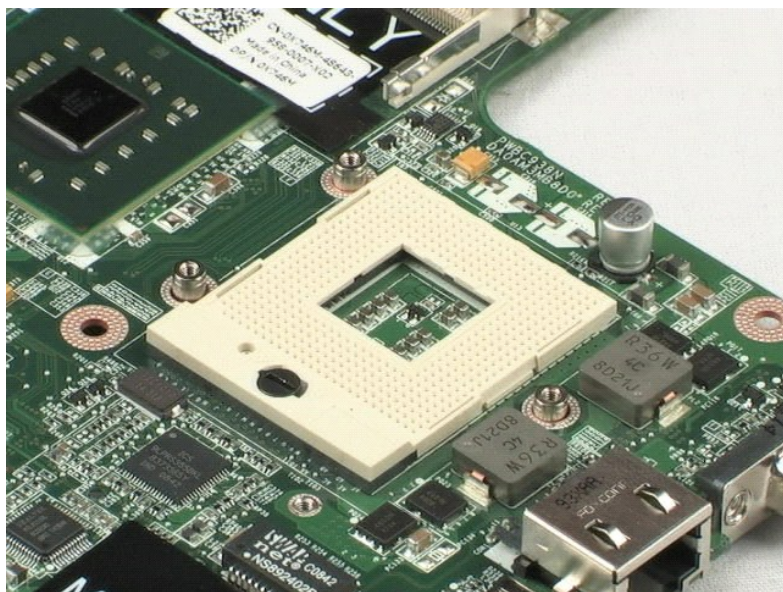
⚠ OPOZORILO: Pred posegom v notranjost računalnika preberite varnostne informacije, ki so priložene računalniku. Dodatne informacije o varnem delu so na voljo na domači strani za skladnost s predpisi na naslovu www.dell.com/regulatory_compliance.

Odstranjevanje hladilnega telesa in procesorja



🔧 OPOMBA: Za ogled spodnjih slik je morda potrebna namestitve Adobe Flash Player, ki ga lahko prenesete s spletnega mesta Adobe.com.

1. Sledite navodilom v razdelku [Pred posegom v notranjost računalnika](#).
2. Med nameščanjem ali odstranjevanjem KAKRŠNE KOLI strojne opreme se vedno prepričajte, da so vsi podatki ustrezno varnostno kopirani.
3. Iz sistema odstranite baterijo, pokrov tečaja, tipkovnico, optični pogon, sklop LCD, naslon za dlani, modul Bluetooth®, modul TPM, trdi disk, ploščo V/I, sistemski ventilator in sistemsko ploščo.
4. Odvijte tri vijake, s katerimi je hladilno telo pritrjeno na sistemsko ploščo.
5. Hladilno telo dvignite stran od sistemske plošče.
6. S ploščatim izvijačem odvijte zaporo v nasprotni smeri urinega kazalca.
7. Dvignite procesor in ga odstranite iz podnožja.



[Nazaj na vsebino](#)

[Nazaj na vsebino](#)

Modem

Priročnik za servisiranje za Dell™ Vostro™ 1220

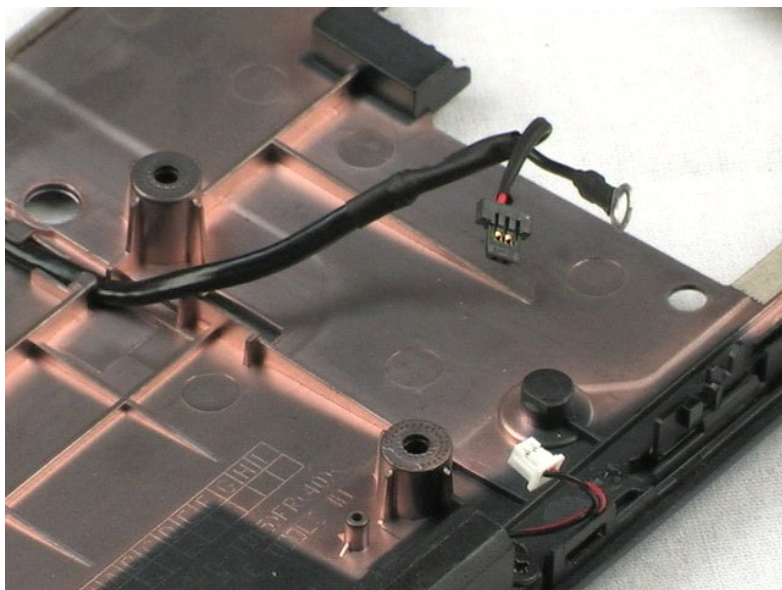
⚠ OPOZORILO: Pred posegom v notranjost računalnika preberite varnostne informacije, ki so priložene računalniku. Dodatne informacije o varnem delu so na voljo na domači strani za skladnost s predpisi na naslovu www.dell.com/regulatory_compliance.

Odstranjevanje modema



🔧 OPOMBA: Za ogled spodnjih slik je morda potrebna namestitvev Adobe Flash Player, ki ga lahko prenesete s spletnega mesta Adobe.com.

1. Sledite navodilom v razdelku [Pred posegom v notranjost računalnika](#).
2. Med nameščanjem ali odstranjevanjem KAKRŠNE KOLI strojne opreme se vedno prepričajte, da so vsi podatki ustrezno varnostno kopirani.
3. Iz sistema odstranite baterijo, pokrov tečaja, tipkovnico, optični pogon, sklop LCD, naslon za dlani, modul Bluetooth®, modul TPM, trdi disk, ploščo V/I, sistemski ventilator in sistemsko ploščo.
4. Odklopite modemski kabel iz modema in modem odstranite iz sistema.



[Nazaj na vsebino](#)

[Nazaj na vsebino](#)

Zvočniki

Priročnik za servisiranje za Dell™ Vostro™ 1220

⚠ OPOZORILO: Pred posegom v notranjost računalnika preberite varnostne informacije, ki so priložene računalniku. Dodatne informacije o varnem delu so na voljo na domači strani za skladnost s predpisi na naslovu www.dell.com/regulatory_compliance.

Odstranjevanje zvočnika



📌 OPOMBA: Za ogled spodnjih slik je morda potrebna namestitvev Adobe Flash Player, ki ga lahko prenesete s spletnega mesta Adobe.com.

1. Sledite navodilom v razdelku [Pred posegom v notranjost računalnika](#).
2. Med nameščanjem ali odstranjevanjem KAKRŠNE KOLI strojne opreme se vedno prepričajte, da so vsi podatki ustrezno varnostno kopirani.
3. Iz sistema odstranite baterijo, tipkovnico, pokrov za dostop, sklop LCD in sistemsko ploščo.
4. Odklopite kabel zvočnika s sistemske plošče.

5. Odstranite vijaka, s katerima je zvočnik pritrjen na plastične dele.

6. Odstranite zvočnik iz sistema.



[Nazaj na vsebino](#)

[Nazaj na vsebino](#)

Okvir LCD

Priročnik za servisiranje za Dell™ Vostro™ 1220

⚠ OPOZORILO: Pred posegom v notranjost računalnika preberite varnostne informacije, ki so priložene računalniku. Dodatne informacije o varnem delu so na voljo na domači strani za skladnost s predpisi na naslovu www.dell.com/regulatory_compliance.

Odstranjevanje okvirja LCD



🔗 OPOMBA: Za ogled spodnjih slik je morda potrebna namestitvev Adobe Flash Player, ki ga lahko prenesete s spletnega mesta Adobe.com.

1. Sledite navodilom v razdelku [Pred posegom v notranjost računalnika](#).
2. Med nameščanjem ali odstranjevanjem KAKRŠNE KOLI strojne opreme se vedno prepričajte, da so vsi podatki ustrezno varnostno kopirani.
3. Iz sistema odstranite baterijo, pokrov zapaha, tipkovnico, optični pogon in sklop LCD.
4. Okvir LCD previdno dvignite iz sklopa LCD.

5. Okvir LCD dvignite stran od sklopa LCD.



[Nazaj na vsebino](#)

[Nazaj na vsebino](#)

Pretvornik LCD

Priročnik za servisiranje za Dell™ Vostro™ 1220

⚠ OPOZORILO: Pred posegom v notranjost računalnika preberite varnostne informacije, ki so priložene računalniku. Dodatne informacije o varnem delu so na voljo na domači strani za skladnost s predpisi na naslovu www.dell.com/regulatory_compliance.

Odstranjevanje pretvornika LCD

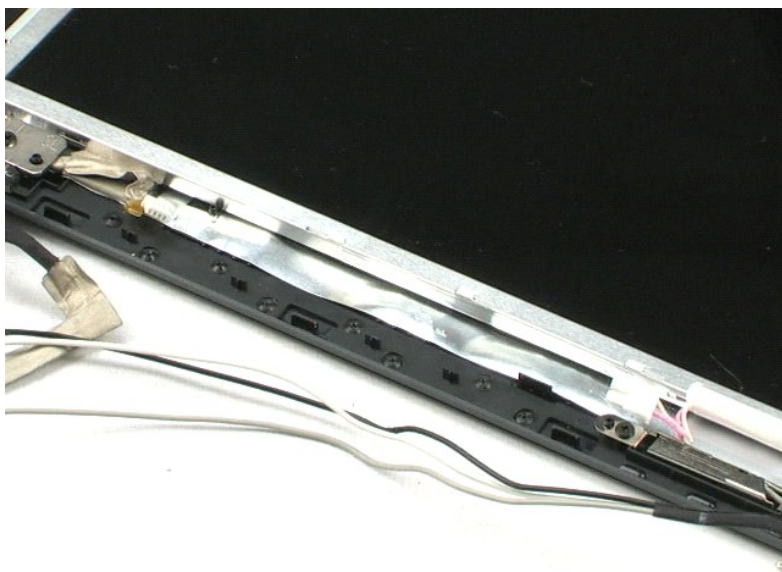


🔍 OPOMBA: Za ogled spodnjih slik je morda potrebna namestitvev Adobe Flash Player, ki ga lahko prenesete s spletnega mesta Adobe.com.

1. Sledite navodilom v razdelku [Pred posegom v notranjost računalnika](#).
2. Med nameščanjem ali odstranjevanjem KAKRŠNE KOLI strojne opreme se vedno prepričajte, da so vsi podatki ustrezno varnostno kopirani.
3. Iz sistema odstranite baterijo, pokrov tečaja, tipkovnico, optični pogon, sklop LCD in okvir LCD.
4. Odklopite kabel s pretvornika.

5. Odklopite drugi kabel s pretvornika.

6. Odstranite pretvornik LCD iz sklopa LCD.



[Nazaj na vsebino](#)

[Nazaj na vsebino](#)

Kamera LCD

Priročnik za servisiranje za Dell™ Vostro™ 1220

⚠ OPOZORILO: Pred posegom v notranjost računalnika preberite varnostne informacije, ki so priložene računalniku. Dodatne informacije o varnem delu so na voljo na domači strani za skladnost s predpisi na naslovu www.dell.com/regulatory_compliance.

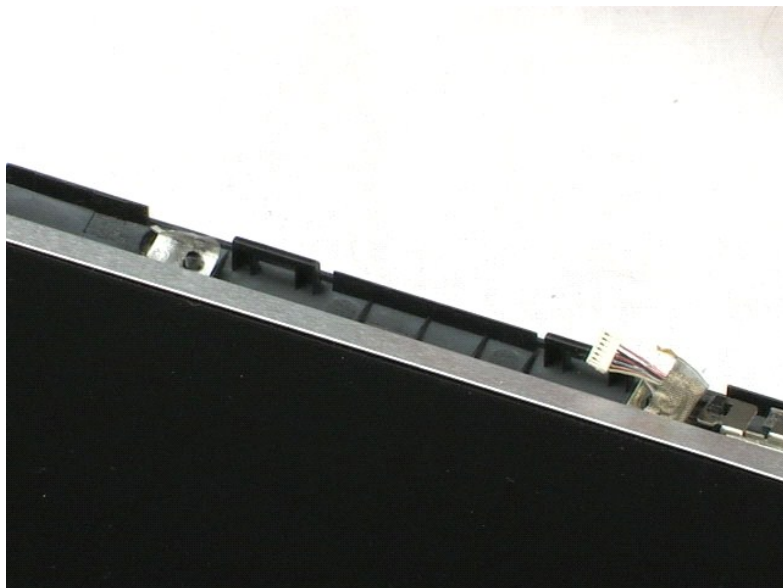
Odstranjevanje kamere LCD



🔧 OPOMBA: Za ogled spodnjih slik je morda potrebna namestitvev Adobe Flash Player, ki ga lahko prenesete s spletnega mesta Adobe.com.

1. Sledite navodilom v razdelku [Pred posegom v notranjost računalnika](#).
2. Med nameščanjem ali odstranjevanjem KAKRŠNE KOLI strojne opreme se vedno prepričajte, da so vsi podatki ustrezno varnostno kopirani.
3. Iz sistema odstranite baterijo, pokrov tečaja, tipkovnico, optični pogon, sklop LCD in okvir LCD.
4. Odklopite kabel kamere s kamere.

5. Odstranite kamero s sklopa LCD.



[Nazaj na vsebino](#)

[Nazaj na vsebino](#)

Plošča LCD

Priročnik za servisiranje za Dell™ Vostro™ 1220

⚠ OPOZORILO: Pred posegom v notranjost računalnika preberite varnostne informacije, ki so priložene računalniku. Dodatne informacije o varnem delu so na voljo na domači strani za skladnost s predpisi na naslovu www.dell.com/regulatory_compliance.

Odstranjevanje plošče LCD



📌 OPOMBA: Za ogled spodnjih slik je morda potrebna namestitvev Adobe Flash Player, ki ga lahko prenesete s spletnega mesta Adobe.com.

1. Sledite navodilom v razdelku [Pred posegom v notranjost računalnika](#).
2. Med nameščanjem ali odstranjevanjem KAKRŠNE KOLI strojne opreme se vedno prepričajte, da so vsi podatki ustrezno varnostno kopirani.
3. Iz sistema odstranite baterijo, pokrov tečaja, tipkovnico, optični pogon, sklop LCD in okvir LCD.
4. Odklopite kabel kamere s kamere.

5. Iz pretvornika LCD odstranite bel kabel in rožnat kabel.

6. Odstranite šest vijakov, s katerimi je plošča LCD pritrjena na sklop LCD.

7. Obrnite ploščo LCD.

8. Odklopite kabel LCD s plošče LCD.

9. Ploščo LCD dvignite stran od plastičnih delov LCD.



[Nazaj na vsebino](#)

[Nazaj na vsebino](#)

Vodila LCD

Priročnik za servisiranje za Dell™ Vostro™ 1220

⚠ OPOZORILO: Pred posegom v notranjost računalnika preberite varnostne informacije, ki so priložene računalniku. Dodatne informacije o varnem delu so na voljo na domači strani za skladnost s predpisi na naslovu www.dell.com/regulatory_compliance.

Odstranjevanje vodil LCD



📄 OPOMBA: Za ogled spodnjih slik je morda treba namestiti Adobe Flash Player, ki ga lahko prenesete s spletnega mesta **Adobe.com**.

1. Sledite navodilom v razdelku [Pred posegom v notranjost računalnika](#).
2. Med nameščanjem ali odstranjevanjem KAKRŠNE KOLI strojne opreme se vedno prepričajte, da so vsi podatki ustrezno varnostno kopirani.
3. Iz sistema odstranite baterijo, pokrov tečaja, tipkovnico, optični pogon, sklop LCD, okvir LCD in ploščo LCD.
4. Odstranite vijaka iz enega vodila LCD.

5. Odstranite vodilo LCD s plošče LCD.

6. Obrnite ploščo LCD.

7. Odstranite vijaka iz drugega vodila LCD.

8. Odstranite preostalo vodilo LCD s plošče LCD.



[Nazaj na vsebino](#)

[Nazaj na vsebino](#)

Tečaji zaslona LCD

Priročnik za servisiranje za Dell™ Vostro™ 1220

⚠ OPOZORILO: Pred posegom v notranjost računalnika preberite varnostne informacije, ki so priložene računalniku. Dodatne informacije o varnem delu so na voljo na domači strani za skladnost s predpisi na naslovu www.dell.com/regulatory_compliance.

Odstranjevanje tečajev zaslona LCD



🔧 OPOMBA: Za ogled spodnjih slik je morda potrebna namestitvev Adobe Flash Player, ki ga lahko prenesete s spletnega mesta Adobe.com.

1. Sledite navodilom v razdelku [Pred posegom v notranjost računalnika](#).
2. Med nameščanjem ali odstranjevanjem KAKRŠNE KOLI strojne opreme se vedno prepričajte, da so vsi podatki ustrezno varnostno kopirani.
3. Iz sistema odstranite baterijo, pokrov tečaja, tipkovnico, optični pogon, sklop LCD, okvir LCD in ploščo LCD.
4. Odstranite vijak, s katerim je pritrjen desni tečaj.

5. Odstranite desni tečaj.

6. Odstranite vijak, s katerim je pritrjen levi tečaj.

7. Odstranite levi tečaj.



[Nazaj na vsebino](#)

[Nazaj na vsebino](#)

Poseganje v računalnik

Priročnik za servisiranje za Dell™ Vostro™ 1220

- [Pred posegom v notranjost računalnika](#)
- [Priporočena orodja](#)
- [Izklop računalnika](#)
- [Po posegu v notranjost računalnika](#)

Pred posegom v notranjost računalnika

Upoštevajte ta varnostna navodila, da zaščitite računalnik pred morebitnimi poškodbami in zagotovite lastno varnost. Če ni drugače navedeno, se pri vseh postopkih, vključenih v ta dokument, predpostavlja, da veljajo ti pogoji:

- 1 Prepričajte se, da ste opravili spodaj navedene korake.
- 1 Prebrali ste varnostna navodila, priložena računalniku.
- 1 Komponento lahko zamenjate ali namestite z izvršitvijo postopka odstranitve v obratnem vrstnem redu (če ste jo kupili posebej).

- ⚠ **OPOZORILO:** Pred posegom v notranjost računalnika preberite varnostne informacije, ki so priložene računalniku. Dodatne informacije o varnem delu so na voljo na domači strani za skladnost s predpisi na naslovu www.dell.com/regulatory_compliance.
- ⚠ **POZOR:** Večino popravil lahko opravlja samo certificirani serviser. Vi lahko opravljate samo postopke v zvezi z odpravljanjem težav in enostavna popravila, ki so opredeljena v dokumentaciji izdelka, ali opravila, za katera vam je navodila posredovalo osebje servisne ali podporne službe po spletu ali telefonu. Škode zaradi servisiranja, ki ga Dell ni pooblastil, garancija ne krije. Preberite in upoštevajte varnostna navodila, priložena izdelku.
- ⚠ **POZOR:** Elektrostatično razelektritev preprečite, če uporabite trak za ozemljitev ali se večkrat dotaknete nepobarvane kovinske površine (na primer priključka na zadnji strani računalnika).
- ⚠ **POZOR:** S komponentami in karticami ravnavajte previdno. Ne dotikajte se delov ali stikov na kartici. Kartico prijemajte samo na robovih ali za kovinski nosilec. Komponento, kot je procesor, držite na robovih in ne za nožice.
- ⚠ **POZOR:** Ko izklapljate kabel, vlecite priključek ali pritrdilno zanko in ne samo kabla. Nekateri kabli imajo priključek z zaklopnimi jezički; če izklapljate takšen kabel, pritisnite zaklopni jeziček, preden izklopite kabel. Ko izvlečete priključek, poskrbite, da bo poravnana, da se njegovi stiki ne zvijejo. Tudi pred priključitvijo kabla preverite, ali sta oba priključka pravilno obrnjena in poravnana.
- 📌 **OPOMBA:** Barva vašega računalnika in nekaterih komponent se lahko razlikuje od prikazane v tem dokumentu.

Pred posegom v notranjost računalnika izvedite naslednje korake, da se izognete poškodbam računalnika.

1. Delovna površina mora biti ravna in čista, s čimer preprečite nastajanje prask na pokrovu računalnika.
 2. Izklopite računalnik (glejte [Izklop računalnika](#)).
 3. Če je računalnik priključen v priključno napravo (priključeno), kot je medijska baza ali ploščata baterija (dodatna oprema), ga odklopite.
- ⚠ **POZOR:** Če želite izklopiti omrežni kabel, najprej odklopite kabel iz računalnika in nato iz omrežne naprave.
4. Iz računalnika odklopite vse omrežne kable.
 5. Odklopite računalnik in vse priključene naprave iz električnih vtičnic.
 6. Izklopite zaslon in računalnik obrnite z zgornjo stranjo navzdol ter ga postavite na ravno površino.
- ⚠ **POZOR:** Pred servisiranjem računalnika odstranite glavno baterijo, da preprečite poškodbe sistemske plošče.
7. Odstranite glavno baterijo (glejte razdelek [Odstranjevanje baterije](#)).
 8. Obrnite računalnik tako, da bo zgornja stran spet zgoraj.
 9. Vključite zaslon.
 10. Pritisnite gumb za vklop, da ozemljite sistemsko ploščo.
- ⚠ **POZOR:** Preden vključite zaslon, vedno izklopite računalnik iz električne vtičnice, da preprečite možnost električnega udara.
 - ⚠ **POZOR:** Preden se dotaknete česar koli znotraj računalnika, se razelektrite tako, da se dotaknete nepobarvane kovinske površine (na primer kovine na zadnji strani računalnika). Med delom se občasno dotaknite nepobarvane kovinske površine, da sprostite statično elektriko, ki lahko poškoduje notranje komponente.
11. Iz ustreznih rež odstranite pomnilniške kartice ExpressCards ali Smart Cards.
 12. Odstranite trdi disk (glejte razdelek [Odstranjevanje trdega diska](#)).

Priporočena orodja

Za postopke, navedene v tem dokumentu, boste verjetno potrebovali naslednja orodja:

- 1 majhen ploščat izvijač,
- 1 #0 izvijač Phillips,
- 1 #1 izvijač Phillips,
- 1 majhno plastično pero,
- 1 Flash BIOS, CD za posodobitev programov.

Izklop računalnika

- ⚠ **POZOR:** Preden izklopite računalnik, shranite in zaprite vse odprte datoteke ter zaprite vse odprte programe, da preprečite izgubo podatkov.

1. Zaustavite operacijski sistem:

1 V sistemu Windows Vista®:

Kliknite **Start**  , kliknite puščico v spodnjem desnem kotu menija **Start**, kot je prikazano spodaj, in nato kliknite **Zaustavitev sistema**.



1 V sistemu Windows® XP:

Kliknite **Start** → **Izklopi računalnik** → **Izklopi**.

Računalnik se izklopi, ko se zaključi postopek zaustavitve operacijskega sistema.

2. Zagotovite, da so računalnik in vse priključene naprave izklopljene. Če se računalnik in priključene naprave niso samodejno izklučili ob zaustavitvi operacijskega sistema, pritisnite in za 4 sekunde zadržite gumb za vklop, da jih izklopite.

Po posegu v notranjost računalnika

Ko dokončate kateri koli postopek zamenjave, pred vklopom računalnika priključite vse zunanje naprave, kartice in kable.

 **POZOR:** Uporabljajte samo baterijo, ki je namenjena temu Dellovem računalniku, da računalnika ne poškodujete. Ne uporabljajte baterij, ki so namenjene drugim Dellovim računalnikom.

1. Priključite vse zunanje naprave, kot so podvojevalnik vrat, ploščata baterija ali medijska baza, in ponovno namestite vse kartice, kot je ExpressCard.
2. Priključite vse telefonske ali omrežne kable v računalnik.

 **POZOR:** Omrežni kabel priključite tako, da najprej priključite kabel v omrežno napravo in nato v računalnik.

3. Ponovno namestite [baterijo](#).
4. Računalnik in vse priključene naprave priključite v električne vtičnice.
5. Vključite računalnik.

[Nazaj na vsebino](#)